



Trucs et Astuces VectorWorks

Astuce du mois :

MAITRISER LES RÉFÉRENCES EXTERNES

Introduction

La commande **Références externes** de VectorWorks 2008 (anciennement *Liaisons externes*) a subi de profonds changements, et offre des possibilités très puissantes. Vous pouvez désormais créer une liaison externe à partir d'un document PDF, d'une image bitmap ou encore, comme nous allons le voir, créer un viewport directement sur une couche de dessin.

Cette dernière possibilité est intéressante à plus d'un titre car elle permet entre autre, de lier un document VectorWorks à un autre sans importer systématiquement les couches de dessin et leur contenu, de ne pas recourir à la création d'une mise en page... et bien plus encore. Regardons cela de près.

PLACER UN VIEWPORT SUR UNE COUCHE DE DESSIN

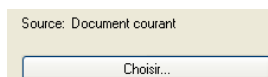
Ce tutorial a pour but de montrer simplement comment référencer un fichier de dessin VectorWorks, en utilisant un viewport. Dans les versions précédentes du logiciel, seules les couches de présentation acceptaient le placement d'un viewport. Le référencement par viewport simplifie les procédures de manipulation et de mise à jour du document référencé. Attention cependant au fait que la version standard de VectorWorks ne permet pas d'utiliser cette option.

Si vous possédez les versions **Architecture, LandMark ou Spotlight**

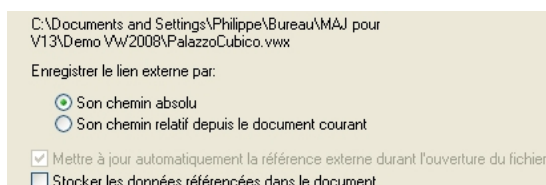
1. Sélectionnez la commande **Créer un viewport** dans le menu **Organisation**.
2. Dans le menu déroulant, choisissez comme couche de destination du viewport une couche de dessin. Ici nous choisissons la couche active.



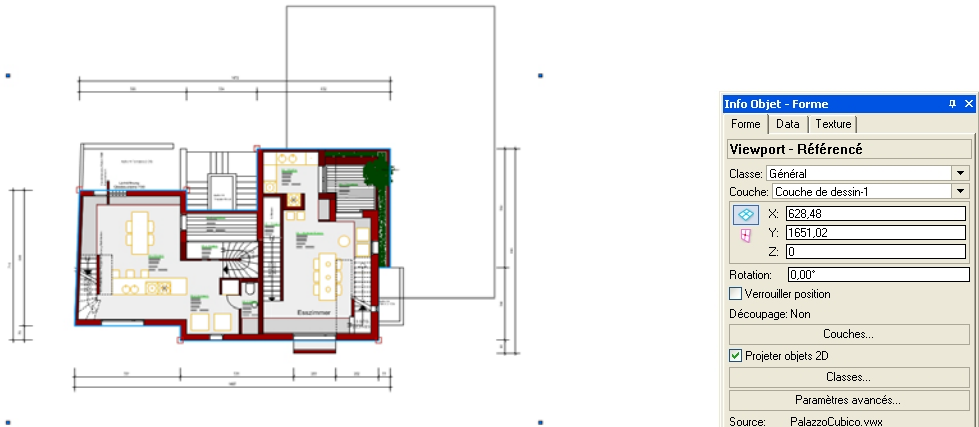
3. Cliquez ensuite sur le bouton **Choisir** pour aller chercher le fichier à référencer.



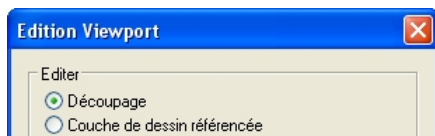
4. Une nouvelle boîte de dialogue apparaît. Cochez la case **Référence externe / Nouvelle référence** et à nouveau cliquez sur le bouton **Choisir** pour sélectionner votre fichier.
5. Regardez ensuite la boîte de dialogue et les options qu'elle propose.



6. Sélectionnez le chemin par lequel référencer le fichier. L'option Chemin relatif ne peut apparaître que si le fichier courant est enregistré sur le disque dur, et que le fichier à référencer se trouve sur la même unité disque.
7. Cochez éventuellement la case **Stocker les données référencées...** pour importer les objets présents dans le fichier cible. Auparavant, il n'était pas possible de les désactiver. On devait importer les couches **et** leur contenu. Ne pas stocker les données référencées permet donc d'alléger le document. En revanche, le fichier référencé devra obligatoirement être présent.
8. Validez toutes les boîtes de dialogue par OK. Vous modifierez les paramètres du viewport ultérieurement. Celui-ci apparaît dans le dessin. Notez qu'il est reconnu dans la palette Info objet comme un objet **Viewport référencé**.



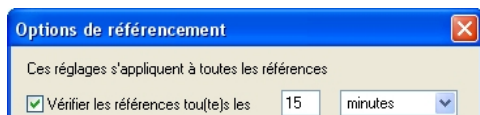
9. Echelle du viewport : Attention, il n'est pas possible de la modifier par la palette Info objet. Un viewport sur une couche de dessin prend nécessairement l'échelle de la couche sur laquelle il se trouve. Modifiez-la à l'aide de la commande **Echelle** du menu **Page** et remplacez correctement le viewport dans la page si nécessaire.
10. A partir de là, vous pouvez le modifier comme n'importe quel objet à l'aide des commandes habituelles (miroir, déplacer, rotation...). Vous pouvez également le redécouper en double cliquant dessus, mais vous ne pouvez pas l'annoter, contrairement aux viewports classiques.



11. Pour gérer son contenu graphique, utilisez les boutons **Couches** et **Classes** de la palette Info objet.
12. Maintenant, concentrons nous sur les options propres au référencement. Sélectionnez la commande **Références externes** dans le menu **Organisation**.

#	Nom du fichier	Type du fichier	Etat	Maj Auto	Stocké en cache
1	PalazzoCubico.vwx	VectorWorks	A jour	Oui	Non
2	Metro.pdf	PDF	A jour	Oui	Non
3	PICT2885.JPG	Image	A jour	Oui	Non

13. Le fichier référencé est listé avec toutes ses caractéristiques.
14. Par défaut, la mise à jour du document référencé se fait automatiquement, mais vous pouvez paramétrer certaines options. Cliquez sur le bouton **Options** en bas de la boîte de dialogue. Des réglages supplémentaires (et qui concernent de manière générale tous les document référencés) vous sont proposés, comme par exemple la possibilité de vérifier à intervalle régulier si le document référencé n'a pas changé de contenu. Auquel cas, la mise à jour se fera selon le laps de temps que vous aurez décidé.



15. Sélectionnez maintenant dans la liste le document référencé, et cliquez sur le bouton **Modifier**. Les paramètres affichés concernent juste le document choisi. C'est ici que vous pourrez décider d'inclure, si vous l'aviez oublié, les données que contient le document référencé dans votre fichier principal.

Inclure les données de la référence avec le fichier

Mise à jour automatique à l'ouverture du document

16. Lorsque les données du fichier référencé sont copiées dans le document courant, la mise à jour n'est alors plus automatique. Cochez la case **Mise à jour automatique à l'ouverture du document** pour réactualiser votre dessin.

Si vous possédez la version Standard (à titre de rappel)

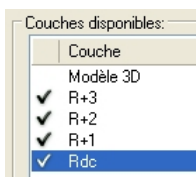
Sélectionnez la commande **Références externes** dans le menu **Organisation**. Dans la boîte de dialogue, cliquez sur le bouton **Options**. Seule l'option **Couches importées** est disponible.

Méthode à utiliser pour référencer des fichiers:

Viewports sur couches de dessin

Couches importées

17. Cochez la case et validez par OK. Ensuite, cliquez sur **Nouvelle** et choisissez le fichier à référencer. La boîte de dialogue des couches apparaît alors comme dans les versions précédentes. Cochez celles qui vous intéressent.



Reportez-vous à la documentation de référence pour de plus amples informations sur les viewports placés sur les couches de dessin.