

Notes sur certaines améliorations & nouveautés de VectorWorks 12

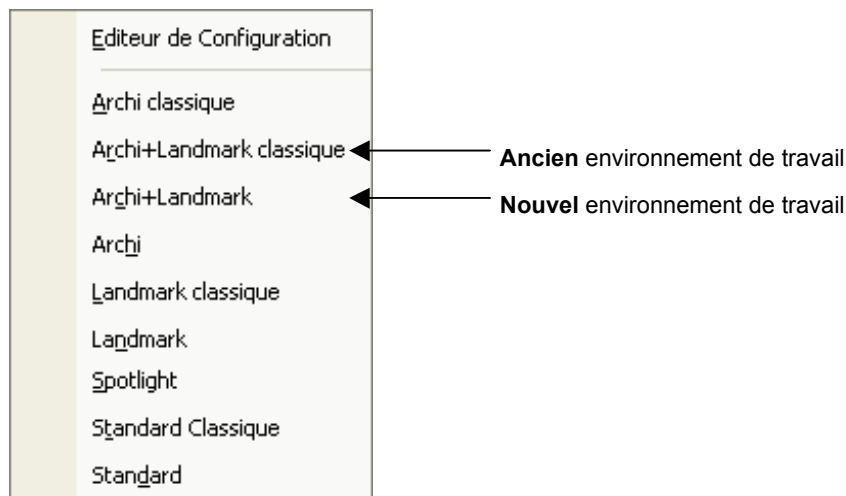
Parmi les améliorations et les innovations apportées par **VectorWorks 12**, certaines revêtent un caractère d'importance que nous avons décidé de traiter plus particulièrement. Bien sûr, vous pourrez toujours retrouver l'ensemble des nouveautés de cette version sur le site de CESYAM.

www.cesyam.fr

➤ L'environnement de travail a changé d'ergonomie

Cela permet de simplifier la gestion des **couches** et des **classes**, ainsi que les palettes d'outils. **VectorWorks 12** est livré par défaut avec une nouvelle configuration, qui inclut deux nouvelles palettes : **la palette des outils** et **la palette Explorateur** (voir le détail de ces palettes dans le guide d'utilisation).

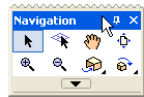
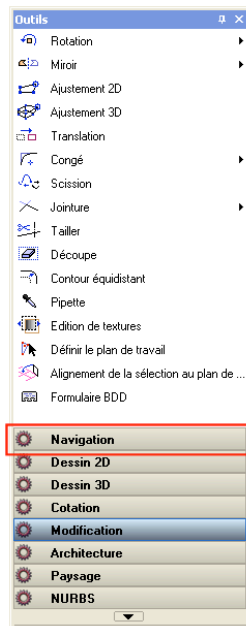
Si d'aventure, certains utilisateurs préfèrent conserver leur ancien environnement de travail, ils peuvent y revenir sans difficulté en changeant de configuration. Pour cela, il suffit juste de sélectionner la configuration dont le nom se termine par "**classique**" dans le Menu **Fichier/Configurations**.



➤ La nouvelle palette d'outils est organisée sous forme de "Trousses d'outils".

Cette nouvelle disposition permet de ne plus avoir une multitude de palettes d'outils qui encombrant souvent l'espace de travail, surtout dans le cas d'une configuration d'écran avec une petite résolution. Une seule palette gère désormais tous les outils. Lorsqu'on clique sur le nom d'une **trousse** (par exemple Dessin 2D), son contenu remplace celui de la **trousse** précédente.

Mais ces **trousses** peuvent également être extraites pour être utilisées individuellement. Il suffit juste de les sélectionner et de les glisser sur la zone de travail. Elles deviennent ainsi indépendantes.

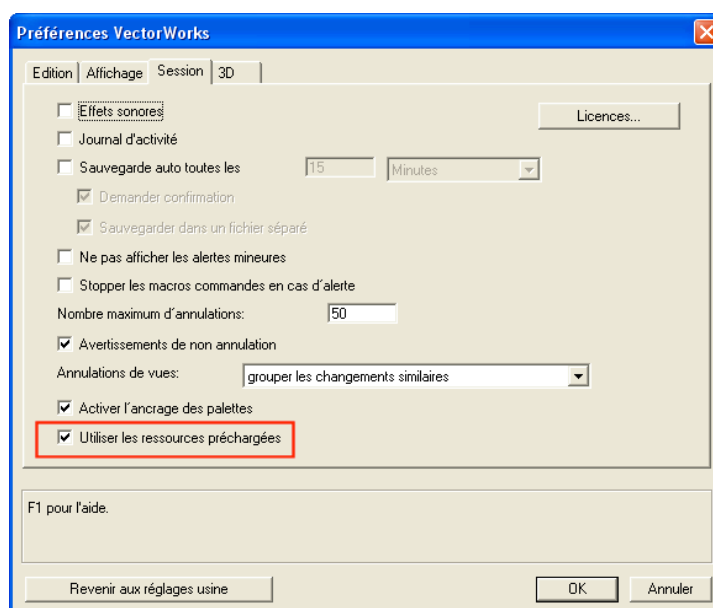


Si vous en refermez une, vous pourrez la recréer de la même façon.

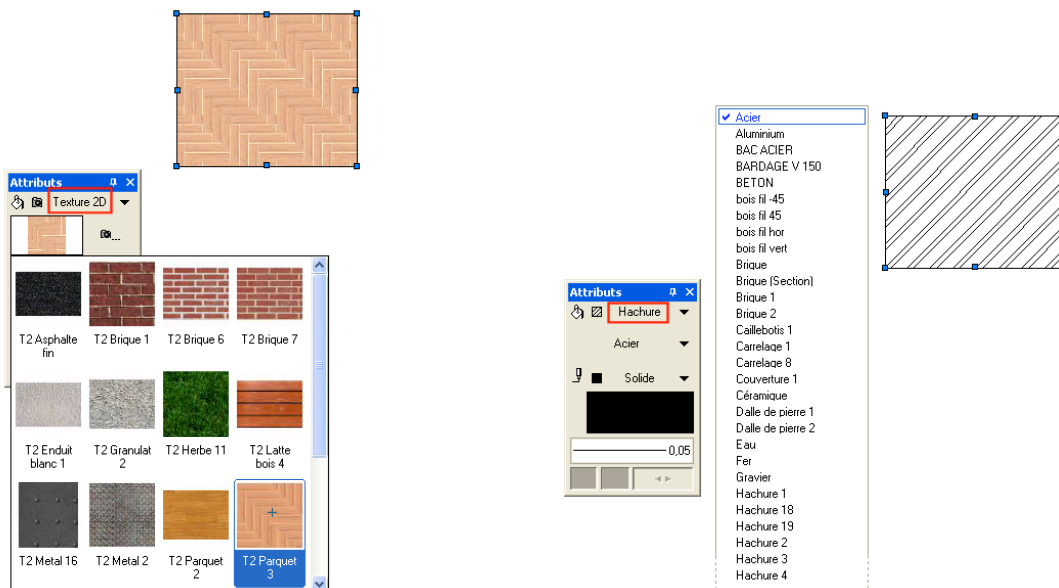
➤ De nouvelles ressources disponibles.

Désormais, il n'est plus nécessaire de créer de toute pièce les **ressources** (**textures 2D**, **dégradés**, **hachures**...) dont vous pourriez avoir besoin. **VectorWorks** fournit des ressources appelées "**Ressources pré-chargées**" par défaut. Elles sont utilisables immédiatement.

Vérifiez que l'option est bien cochée dans les **préférences de l'application** pour pouvoir les utiliser.



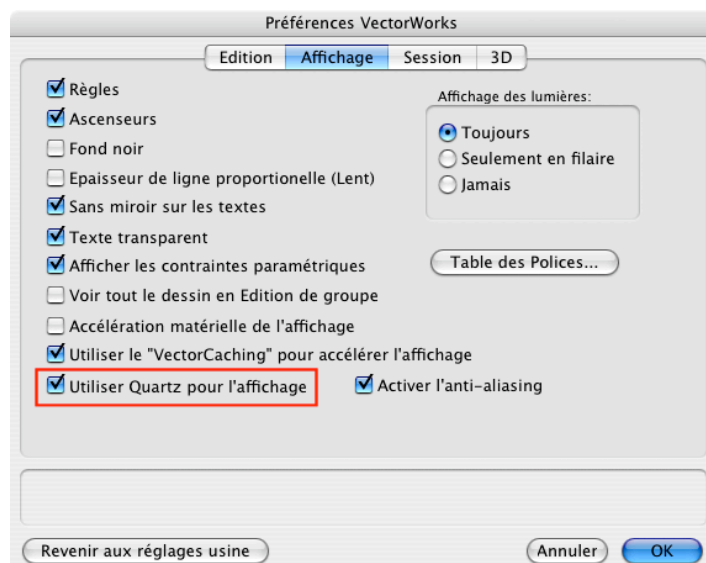
Si la case est cochée, les **ressources** sont directement accessibles via la **palette des attributs**.



Ces **ressources** sont localisées dans un dossier qui leur est propre. Il s'appelle "**Ressources préchargées**" et se trouve dans le dossier des **bibliothèques** de l'application. Ce dossier contient des sous-dossiers par type de **ressources**, qui contiennent eux-mêmes des fichiers dessin **VectorWorks**. Pour compléter vos **ressources**, vous pouvez créer autant de nouveaux fichiers dessin que vous voulez (contenant des **hachures**, des **textures** ou des **dégradés** par exemple). Il suffit de les ranger ensuite dans les dossiers adéquats pour voir les **ressources** apparaître dans la **palette des attributs** ou des **ressources**.

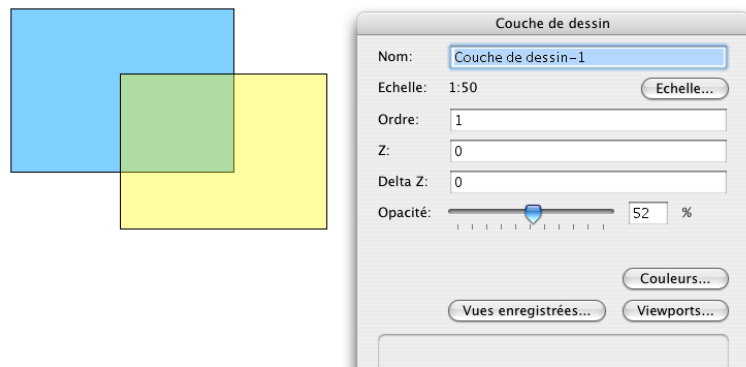
➤ **Sur Mac OS (uniquement), la technologie Quartz apporte de sensibles améliorations graphiques à l'écran et à l'impression, dont VectorWorks tire parti.**

Il faut pour cela avoir pris soin de cocher l'option correspondante dans les préférences de l'application.



Les améliorations apportées par la technologie **Quartz** sont visible à l'écran comme à l'impression et sont les suivantes :

- **La gestion de la transparence entre les objets sur une même couche de dessin.**



- **La terminaison des lignes épaisses est désormais arrondie au lieu d'être linéaire, ce qui génère une meilleure liaison entre les segments. Les traits conservent une épaisseur homogène qu'ils soient horizontaux, verticaux ou obliques. Couplé avec l'Anti-aliasing, Quartz offre un meilleur rendu des lignes inclinées.**



Aucune Préférence
d'activée.



Quartz activé.



Quartz et Anti-Aliasing
d'activés.

ATTENTION :

Il y a une restriction. Cette technologie ne permet pas d'obtenir certaines polices de caractère (notamment la Geneva) en gras et en italique.